



Prosinec 2019

# BETLÉMSKÁ HVĚZDA

*Krásné a požehnané Vánoce,  
pokojný a radostný nový rok 2020*

## Projekt Vybudování nového Domova Betlém v Kloboukách u Brna

Minulý rok jsme vám představili projekt Vybudování nového Domova Betlém v Kloboukách u Brna. Přinesli jsme základní informace a zveřejnili architektonické vizualizace. Nyní s velkou vděčností zveřejňujeme fotografické i textové informace o zdárném průběhu realizace projektu.

Dodavatel stavby firma Kaláb s.r.o. převzala staveniště ve čtvrtek 13. prosince 2018 a její pracovníci se ihned pustili do díla. Nejdříve bylo nutno odstranit stávající objekty, tj. starý dům č. p. 329, garáž, sklad a přístřešek pro auto. Na severní straně pozemku se nacházel hliněný sklep, cihelná opěrná zeď a svah, které bylo nutné důkladně staticky zajistit a poté provést srovnání terénu. Bylo nutné též položit ležatou odpadovou kanalizaci. Betonové základy stavby se opírají o celkem 40 železobetonových pilot, vrtaných do hloubky až 8 metrů. Základová deska byla vybetonována 4. dubna letošního roku, což dokumentuje časovou náročnost přípravných prací, které probíhaly nepřetržitě během zimních měsíců. V jarních a letních měsících pak velmi rychle vyrostla hrubá stavba, která má 3 podlaží a je konstrukčně velmi zajímavá. Část západního křídla budovy, kde je ve 2. a 3. podlaží jídelna a obývací pokoj, je krakorcovitě vysunuta a je podjezdná automobilem velikosti dodávky. Proto jsou stěny i strop tohoto křídla stavby z monolitického betonu,



a to včetně výtahové šachty. Druhé křídlo je vyzděno z pálených cihel a strop je tvořen monolitickou betonovou deskou, do které se ve dvou obytných patrech pevně zachytí kolejnicový zvedací systém umožňující pohodlný transport imobilních klientů z pokojů do koupelen a WC.

V červenci začali tesaři osazovat první krovy z příhradových nosníků a během měsíce srpna byla položena pálená střešní krytina. Posléze byly zahájeny



**HLEDÁME**  
**posily do týmu**  
žeň je mnohá, dělníků málo

**Nejsou vám lhostejní lidé s mentálním, či tělesným postižením?  
Chtěli byste vyzkoušet zajímavou a smysluplnou práci? Přijďte mezi nás!**

Domov pro osoby se zdravotním postižením Betlém v Kloboukách u Brna přijme do pracovního poměru pracovníka v sociálních službách – pečovatele. Požadujeme minimálně řádně ukončené základní vzdělání, pozitivní vztah k lidem s handicapem, samostatnost, smysl pro odpovědnost. Nástup ihned, nebo po dohodě. Kontaktní osoba: Bc. Zuzana Šrahůlková, srahulkova@betlem.org, 739 244 837

Hledáme pracovníky do přímé péče na DPP na zástupy - vhodné pro maminky na mateřské, popř. pro šikovné studenty. Zkušenost s lidmi s mentálním postižením výhodou. Místo výkonu práce: Sociálně terapeutické centrum Radost, Šafaříkova 40, Hustopeče (budova CVČ Pavučina) Kontaktní osoba: Mgr. Zlata Čajanová, cajanova@betlem.org, 739 221 390

Sociálně terapeutické centrum Radost hledá pracovníka v sociálních službách. Požadujeme minimálně řádně ukončené základní vzdělání, zkušenost s lidmi s mentálním postižením výhodou. Místo výkonu práce: STC Radost Brumovice 242. Kontaktní osoba: Mgr. Anna Ožanová, ozanova@betlem.org, 739 099 638

Více informací o jednotlivých pozicích na našem webu  
**www.betlem.org**



instalace vnitřních rozvodů vody, kanalizace, vzduchotechniky, elektřiny, sdělovacích kabelů a rozvodů pro ústřední vytápění. V říjnu byla namontována všechna okna, včetně velkých panoramatických oken na chodbě a v jídelnách obou obytných podlaží. Tato okna musela být na místo dopravena pomocí jeřábu, protože váží od 400 do 600 kg. V listopadu bylo zahájeno omítání vnitřních stěn a zateplování pláště budovy, které by mělo být dokončeno ještě letos. Terénní práce okolo nové budovy jsou již téměř hotovy, je vydlážděna i část komunikace ke starému Domovu Betlém. Během zimních měsíců budou moci naplno probíhat práce v interiéru objektu, koncem listopadu se ve stavbě začne i topit pomocí nově instalovaných plynových kotlů, ke kterým vede pod Brněnskou ulicí zbrusu nová přípojka plynu.

K 31. říjnu 2019 jsme měli výdaje ve výši 29.883.519,12 Kč, které jsme hradili z obdržených darů ve výši 7.632.976,50 Kč a z průběžně poskytované dotace EU v rámci IROP ve výši 14.433.468 Kč. Zbytek nákladů pokrývá půjčka ústředí Diakonie ČCE, kterou postupně splácíme.



Co nás ještě čeká? Jedná se o práce podlahářské, obkladačské, malířské, kompletaci elektřiny a svítidel, montáž výtahu, osazení vnitřních zárubní a dveřních křídel, instalace stropního zvedacího systému, montáž zdravotnických atd. Kolaudace objektu by měla proběhnout v březnu 2020. Následně bude objekt vybaven nábytkem a dalším potřebným vnitřním vybavením. Zahájení provozu je plánováno na červenec 2020.

Stavba nového Domova Betlém je docela velký „jedlík“, spotřebovala například:



Více informací o projektu a jeho realizaci můžete najít na [www.novybetlem.eu](http://www.novybetlem.eu)

Tento projekt je spolufinancován EU



EVROPSKÁ UNIE  
Evropský fond pro regionální rozvoj  
Integrovaný regionální operační program



MINISTERSTVO  
PRO MÍSTNÍ  
ROZVOJ ČR



Slavnostní otevření nového Domova Betlém se bude konat  
v pátek 19. června 2020



## S vděčností a radostí

Od ledna do srpna letošního roku proběhla rekonstrukce modlitebny Farního sboru ČCE v Morkůvkách, která nově slouží jako multifunkční místnost. I nadále ji využívá evangelický sbor k bohoslužbám a dalším aktivitám, během týdne slouží především jako volnočasový prostor pro děti z Domova Narnie, rády sem chodí i děti z místní dětské skupinky Peřínka.

Za finanční podpory od ČCE, Nadace ČEZ a dalších dárců se podařilo vlhkou místnost s původní prkennou podlahou zrekonstruovat na útulný prostor s podlahovým vytápěním, možností promítání, vybavit prvky pro cvičení a také rekonstruovat přilehlou malou koupelnu s WC.

Naši radost a vděčnost z hotového díla s námi přišlo v neděli 29. září 2019 sdílet na 150 hostů. Při venkovní bohoslužbě s vysluhováním Večeře Páně kázáním posloužil náměstek synodního seniora a člen synodní rady ČCE Ondřej Titěra. Slavnostního přestřižení pásky opravený prostor se ujali milí hosté: Ondřej Titěra, senior Brněnského seniorátu ČCE Jiří Gruber, starostka Morkůvek Brigita Petrášová a ředitel BETLÉMA Petr Hejl. Všichni návštěvníci si poté mohli prohlédnout celý Domov Narnie a odloučené pracoviště Základní školy a praktické školy Hustopeče.

### Z historie budovy:

Budova modlitebny a Domova Narnie (č.p. 129) byla postavena v roce 1848 jako jednotřídní škola pro evangelické děti z Morkůvek, v níž byl i byt pro učitele. Jednalo se o odloučené pracoviště kloboucké evangelické školy. Roku 1863 se evangelická škola v Morkůvkách osamostatnila a v roce 1871 byly konfesijní školy v Morkůvkách sloučeny v jednu veřejnou školu, kde se vyučovali děti z evangelických i katolických rodin z Morkůvek i Brumovic. Výuka ale nadále probíhala ve dvou budovách původních konfesijních škol, které dodnes stojí naproti sobě na Pláckách (domy s č.p. 129 a 149 a které nyní obě využívá ke své



činnosti Diakonie). Až v roce 1893 byla na pozemku evangelické církve v Morkůvkách postavena nová, podstatně větší škola, ve které je nyní odloučené pracoviště Základní školy a praktické školy Hustopeče, které navštěvují právě děti z Domova Narnie.

Původní budovu evangelické školy si ale sbor ponechal a využíval ji ke svým shromážděním a byl i nadále využíván k ubytování učitelů.

V říjnu 1992 odešli tři pracovníci BETLÉMA do Morkůvek, aby tam založili stacionář pro péči o děti s mentálním postižením. Byl to však spíše mini-stacionář vybudovaný z bývalého učitelského bytu s kapacitou 3-4 dětí. Prvotní podmínky byly velice skromné, ve vybavení i celkovém prostoru. Protože se kapacita stacionáře „Narnie“ brzy ukázala vzhledem k potřebám břevclavského regionu jako zcela nedostatečná, byla v roce 1993 zahájena přístavba stacionáře financovaná z darů, tj. bez jakékoliv státní finanční podpory. V roce 1997 byla přístavba s Boží pomocí se zdarem dokončena. Stála více než 3 milióny Kč a umožnila rozšířit kapacitu „Narnie“ ze 4 na 8-9 dětí a také podstatně zlepšit podmínky života dětí ve stacionáři. Prostory původní třídy nadále využíval Kloboucký sbor.

V lednu 2002 část Narnie vyhořela, ale díky podpoře mnoha dárců a usilovné práci zaměstnanců i dobrovolníků byla již v červnu téhož roku postižená část domova znovu otevřena. Na podzim roku 2017 se vedení BETLÉMA a staršovstvo sboru dohodly na rekonstrukci dosavadní modlitebny a následném společném využívání těchto prostor.



## Radost v Pavučině

Sociálně terapeutické centrum Radost v Brumovicích má za sebou již téměř 3 roky úspěšného fungování, které provází především velký zájem o jeho služby: sociálně terapeutické dílny. Pravidelně do centra dojížděla také skupinka externích klientů z Hustopečí a jejich okolí. Dojíždění bylo ale především pro rodiče klientů náročné, a proto jsme se rozhodli jít s touto službou zájemcům naproti. Na základě jednání s vedením města Hustopeče jsme navázali spolupráci s Domem dětí a mládeže Pavučina, který připravoval pro své aktivity novou budovu, v níž nám byly nabídnuty prostory k pronájmu. Nová budova byla o prázdninách zkolaudována, nám se podařilo získat dotaci z MAS Hustopečsko OPZ na financování 3,5 úvazku pracovníků v přímé péči a tak jsme od září 2019 mohli v Hustopečích otevřít pobočku Radosti. Pracovníci se věnují dnes již celkem 14 klientům každý všední den od 8 – 16 hodin. Klienti se v docházce střídají – někteří dochází pravidelně každý den na celý program, jiní na vybrané dny v týdnu.



A co s klienty v Pavučině děláme? Je to různé – 20 hodin týdně máme k dispozici různé prostory Pavučiny – výtvarnou a keramickou dílnu, hudebnu a taneční sál. Pracujeme s keramikou, učíme se šít a vyšívát, navlékáme korálky, vyrábíme přáníčka. Výrobky si zájemci mohou zakoupit v Betlémském krámku v Kloboukách,



nebo na různých trzích a jarmarcích. Ale také občas něco dobrého uvaříme, chodíme na nákupy nebo si povídáme o aktuálních tématech – třeba o mezilidských vztazích, o hospodaření v domácnosti, atd. A když už je práce a náročných témat příliš, vyrazíme do cukrárny nebo na výlet.

Jsem ráda, že se podařilo dílny rozšířit z Brumovic do Hustopečí a tím je zpřístupnit širšímu okruhu klientů. Služba je více dostupná a dochází zde ke specializaci obou pracovišť – v Brumovicích se věnujeme klientům s těžším zdravotním postižením – většinou z chráněných bydlení Mirandie a Arkénie a z rodin. V Hustopečích se zaměřujeme na práci s lidmi s lehčím mentálním a popř. kombinovaným postižením, kteří k nám dochází z rodinného prostředí. Pro mnohé z nich je to první krok k dalšímu osamostatnění se.

Zlata Čajanová



## Dar upřímnosti

Říká se, že chce-li člověk slyšet pravdu, má se zeptat dětí. Nejen děti jsou ovšem někdy až brutálně upřímné. Lidé s mentálním postižením mají také, kromě jiných, tento dar. Situace běžných dnů mě o tomto daru přesvědčily již mnohokrát.

Byl krásný letní den. Nebylo takové to nesnesitelné vedro, kdy i náš kocour hledá stín a na vyhřívání kožichu ani nepomyslí. Byl to den, kdy to člověka prostě táhne ven. Nasávat každým pórem sluneční paprsky. Stejně jako vnímáme tyto dny my, vnímají je i lidé s postižením a tak na dvoře našeho chráněného bydlení bylo opravdu živo. Dvůr je to veliký a skýtá mnoho možností relaxace i aktivního vyžití. Před mými zraky byl výjev modelu klasické velké rodiny. Přesně to je to, co chceme našim obyvatelům nabídnout. Běžný život plný běžných situací. Někdo jezdil na kole, někdo si máčel nohy v bazénku, jiní popíjeli ledovou kávu na terase, další jen tak odpočívali. Stranou tohoto dění seděla jedna slečna na pohovce na terase. Udělala jsem si kávu a chtěla si k ní přisednout. Vytrhnout ji z její samoty, popovídat si, možná i rozveselit.

„Mohu si přisednout?“ ptám se jí tedy zvesela. „Nee, sem se nevolezeš. Máš velký zadek“ zněla její okamžitá odpověď. Co na to říct? I přesto, že bychom k sobě na pohovku mohly přibrat ještě i Golema, jsem jí její odhad nevymlouvala. Ona se totiž zas až tak nemýlí:-).

*Lenka Otýpková*





## Představujeme

**Svou beraní povahou zarputile atakuje hranice možného a pak nejradyji odpočívá s dobrou knihou a kočkou na klíně. Tak se vidí nová vedoucí Domova Betlém Zuzana Šrahůlková.**

Otázky kladla Zuzana Nešporová, naše spolupracovnice v oblasti PR

### **Jak jste se vůbec ocitla v Betlémě? Odkud a odkdy jste ho znala?**

V Betlémě působím od dubna 2019, kdy jsem byla přijata na pozici vedoucí, abych po pěti letech jeho působení vystřídala RNDr. Martina Kříže. Pokud byste se ptala, co mě přimělo k tomu, se o toto místo ucházet, pak bych odpověděla, že to pro mě byla výzva. Do té doby jsem pracovala jako sociální pracovník a orientovala jsem se především na podporu domácích pečujících. V té souvislosti jsem už několik let byla v kontaktu s Diakonií ČCE a projektem Pečuj doma. Skvělí lidé, kteří za tímto projektem stojí, byli pro mě jakýmsi můstkem, který mě k Diakonii přivedl. Středisko BETLÉM pak bylo pro mě potvrzením dobrého dojmu, kterým na mě Diakonie zapůsobila. Tak silná a stabilní organizace s laskavým přístupem k zaměstnancům, to je něco, co se často na profesní dráze nepotká. Přesto, že nejsem věřící v tom obvyklém slova smyslu, věřím ve slušnost, poctivou práci, laskavost a pomoc bližnímu, což jsem všechno v Domově Betlém našla. Když k tomu přidám své odhodlání, chuť do práce a životní zkušenosti, může to být výborná kombinace pro další rozvoj Betléma.

### **Prozradíte, co vás baví kromě čtení?**

Kultura ve všech podobách. Divadlo, kino, hudba, výtvarné umění, architektura a mohla bych dlouho pokračovat. Kromě toho mám dvě dospívající děti, se kterými trávím tolik času, kolik je jen možné. Rádi například cestujeme a poznáváme nová města i země. Doma nás zatím čekají čtyři kočky a několik hlodavců. Když to sečtete, je to docela dost povinností. Moje děti jsou ale od narození zvyklé na to, že maminka pořád něco organizuje, takže jsou období, kdy mě doma moc nevidají. Kdysi jsem založila a vedla mateřské centrum, posléze neziskovou organizaci organizující dobrovolnické aktivity, charitativní sbírky a nově festival pouliční zábavy.



Všechny tyto aktivity měly a mají stejné znaky. Ve všech případech je to služba lidem. Naplňuje mě to a jednoduše mě nenechá v klidu, když vidím problém (nebo příležitost) a dokážu si představit, jak jej řešit. Pak udělám všechno pro to, abych to zrealizovala.

### **Máte nějaký nesplněný sen? Odtajňte nám ho?**

Sny se mi plní často. Není to ale bez práce, musím tomu jít naproti. Zamílovávala jsem si Betlém a jedním z mých snů je více jej propojit s okolím. Ukázat lidem, že se nemusí bát přiblížit k lidem s postižením, že nemusí mít strach, jaká slova v rozhovoru volit. Že svět hendikepovaných je bohatý a dokáže obohatit každého, kdo do něj vstoupí.

Proto se chci zaměřit v následujícím roce na rozvoj dobrovolnictví a také v novém Domově Betlém organizovat čas od času nějaké zajímavé přednášky a besedy. Ty by právě měly být otevřené veřejnosti a stát se příležitostí pro nová setkání.

### **Splnila práce v Betlémě vaše očekávání?**

Přála jsem si práci, která mě bude těšit a naplňovat, nová setkání a vztahy, které mě obohatí a možnost dál profesně růst a pracovat na sobě. To všechno se mi v Betlémě splnilo.

### **Říká se, že nové koště dobře mete. Našla jste a vymetla byste nějaké nedostatky?**

Vždycky a všude je prostor pro to něco zlepšit. Na BETLÉMĚ je mi sympatická snaha o neustálý rozvoj a proto se tady cítím jako ryba ve vodě.

### **Co byste Domovu Betlém popřála do blížícího se nového roku i vzdálenější budoucnosti?**

Betlému přeji, aby se klienti cítili i v nové budově stejně doma, jako v původní, prvorepublikové vile manželů Odstrčilových. Méně starostí s financováním služeb a hodně radosti



## 30 let Diakonie ČCE

Diakonie ČCE si letos připomíná 30 let od svého obnovení a navazuje na více než 150 letou tradici diakonických spolků u nás.

Diakonie ČCE ve své práci navazuje a rozšiřuje více než 2 tisíce let starou myšlenku křesťanské mezilidské pomoci. Křesťanství přináší do péče o nemocné a potřebné nový přístup zaměřený více na sociální a také duchovní péči o člověka. Jde například o stlaní postelí nemocným (samozřejmě v duchu dané doby), přinášení jídla k lůžku a především je to institucionalizace péče o nemocné, zakládání špitálů, sirotčinců, chudobinců apod.

Prvopočátky české diakonie lze klást do druhé půlky 19. století, kdy se české evangelické sestry vydávají do německých zemí, aby zde získaly vzdělání pro práci Diakonek. Znamou průkopnicí v oblasti pomoci druhým se stala Marie Karafiátová, sestra evangelického faráře a autora knihy Broučci Jana Karafiáta. Vůbec první českou diakonkou byla Eleonora Kašparová, která zřídila v Ledčicích jesle a opatrovnu pro děti. Další významnou osobností v historii Diakonie je Evangelický farář Václav Šubert, který 1. listopadu 1864 zakládá v Krabčicích pod Řípem „opatrovnu“ (dnešními slovy přibližně „volnočasový klub“) pro děti místních sedláků. Jedná se o první diakonický projekt na našem území. Později zde vznikne dívčí ústav a sirotčinec a dnes zde Diakonie provozuje domov odpočinku ve stáří.

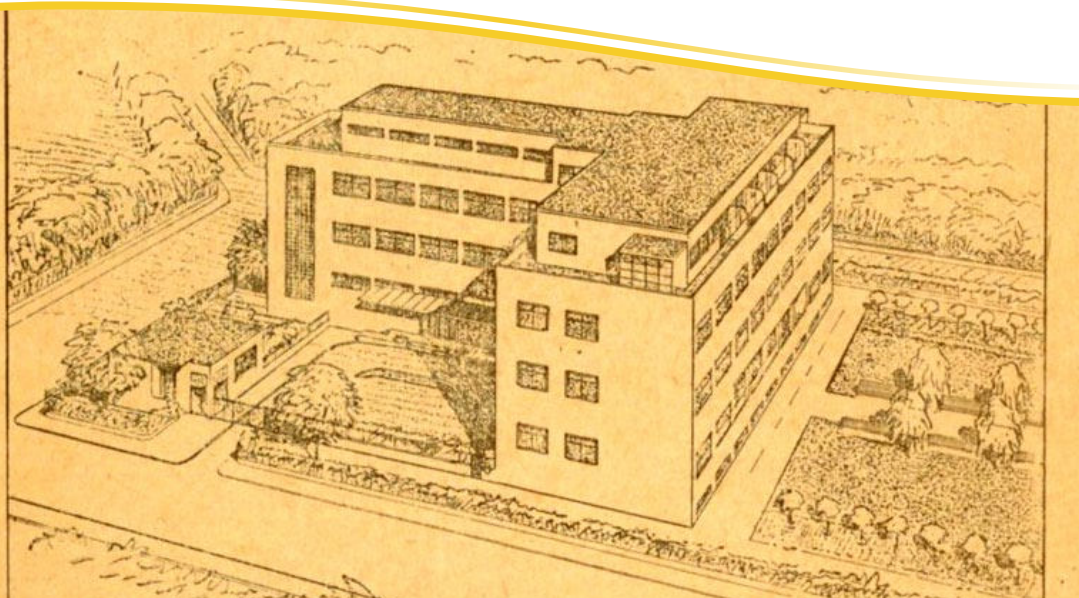


Dalším diakonickým zařízením byl dobročinný spolek paní a dívek „Marta“, který v roce 1889 vznikl v Čáslavi a který se staral o chudé a potřebné. Také zde má dnes obnovená Diakonie své služby.

Touha zapojit po vzoru katolických charitativních zařízení do sociálních aktivit všechny členy církve

vedla v roce 1903 k ustanovení České Diakonie (celým názvem Česká Diakonie, spolek evangelický pro ošetřování nemocných a chudých). Spolek měl sídlo v Praze a jeho posláním bylo poskytovat vzdělání a zázemí diakonkám – ženám, které na sebe berou závazek pečovat o chudé a nemocné. V průběhu let se aktivity České Diakonie rozrůstaly. Několik desítek sester diakonek pracovalo v různých zdravotnických zařízeních, či docházelo ošetřovat nemocné do rodin. V roce 1912 Česká Diakonie získala dům v Komenského ulici 21 na pražských Vinohradech (dnešní Belgická 22, kde sídlí současné ústředí Diakonie ČCE). V roce 1920 byl založen domov pro opuštěné děti v Kostelci nad Černými lesy. Naopak z plánů vybudovat v Praze velkou nemocnici sešlo s příchodem druhé světové války.

Během okupace nacisty se Česká Diakonie musela včlenit do organizovaného Ústředí sociální a zdravotní péče, ale i během války v rámci možností konala pravidelně svou práci. Po válce získala do správy čtyři sanatoria, na podzim roku 1952 však musela svůj majetek předat. Pod hlavičkou Ústředí sociální péče ČCE ještě chvíli působila, ale k 31.12.1959 byla její činnost zakázána komunistickým vedením státu. Z domovů České Diakonie se staly státní domovy důchodců.



ING. DR. B. KOZÁK: NÁVRH NA ČBR. NEMOCNICE ČESKÉ DIAKONIE V PRAZE

Státu propadá i veškerý majetek České Diakonie. Péče o potřebné se však neformálně udržuje v jednotlivých sborech (farnostech) evangelických církví.

V druhé polovině 80. let se v evangelické církvi vytvořilo neformální uskupení odborníků i laiků, kteří promýšleli různé možnosti sociální práce. Mírná změna v chování státu vůči církvím v roce 1989 našla připravenou skupinu lidí ochotných vytvářet a pracovat v nově vznikající organizaci.

Českokobratrská církev evangelická obnovuje Diakonii 1. června, tedy čtyři měsíce před 17. listopadem 1989. Diakonie Českokobratrské církve evangelické navazuje na činnost České Diakonie. Mezi službami, které obnovená Diakonie rozvíjela jako první, byly služby krizové pomoci v Praze, stacionáře pro děti s mentálním postižením vznikající na různých místech republiky a byla založena také první střediska poskytující domácí péči o seniory a zdravotně postižené. Diakonii byly také vráceny do té doby státní domovy důchodců, a to v Krabčicích, v Myslibořicích a v Sobotíně.

Služby Diakonie se dále rozšířily o střediska působící na poli sociální prevence, jako jsou nízkoprahové kluby určené dětem a mládeži, domy na půli cesty, občanské poradny nebo azylové domy. V roce 2003 přibýly do rodiny Diakonie také služby hospice.

Důležitý byl i vznik speciálních škol, jež se z legislativních důvodů oddělily od existujících středisek. Dnes provozuje Diakonie speciální školy určené především dětem s mentálním a kombinovaným postižením na 15 místech republiky a je jedničkou v oblasti speciálního školství.

V roce 2011 vzniklo Středisko humanitární a rozvojové spolupráce, které pomáhá při humanitárních katastrofách u nás i ve světě a také se soustředí na rozvojovou pomoc v několika zemích světa. Důraz Diakonie klade i na vzdělávání, proto založila Diakonickou akademii, která připravuje kurzy celoživotního vzdělávání zaměřené na práci v sociálních službách.

V posledních letech Diakonie rozvíjí sociální podnikání a vytváří chráněná pracovní místa pro lidi s postižením. A stále roste. V roce 2017 už pomohla více než 29 tisícům lidí.



## Tradiční společenský večer střediska BETLÉM

Letošní, již 19. společenský večer s dobročinnou aukcí přinesl novému Domovu Betlém 335 100 Kč.

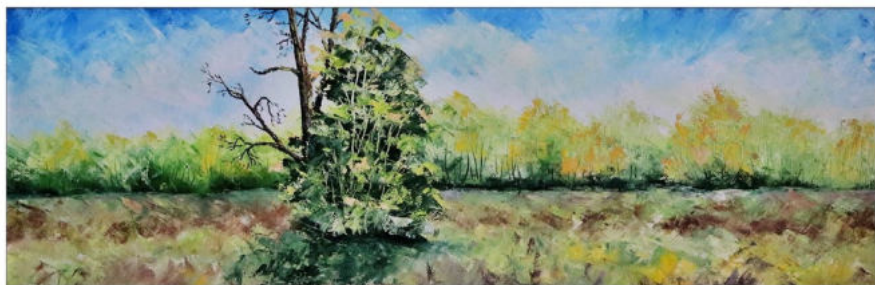
V sobotu 23.11.2019 se kloboucká Sokolovna naplnila přáteli BETLÉMA, kteří přišli podpořit vybudování nového domova Betlém. Všechny hosty pozdravil poslanec Ing. Stanislav Juránek, který měl nad celou akcí záštitu a také starostka města Hustopeče Dr. Hana Potměšilová. Jan Gavlík všem přítomným představil aktuální stav projektu i to co je ještě třeba k jeho dokončení. Po té následovalo vystoupení letošního hudebního hosta, brněnského písničkáře Ivo Cicvářka, který nabídl k prodeji několik svých CD s výnosem na konto večera.



Po krátké přestávce již započala samotná dražba, ve které bylo nabídnuto celkem 52 exponátů a na závěr ještě 2 CD I. Cicvářka s jeho podpisem. Největší zájem v řadách dražitelů, kterých se letos zapsalo 42, vyvolala láhev Mandlovky z limitované edice, která ležela rok v akátovém sudu a která se společně s autorským tiskem aktu od Antonína Vojtka vydražila za rovných 30 000 Kč. Celkový výtěžek dražby se vyšplhal na úžasných 325 100 Kč a firma Investinženýring a.s. jej ještě navýšila o dalších 10 000 Kč na 335 100 korun, za které jsme všem vydražitelům vděční. Děkujeme také všem, kteří nám do aukce věnovali exponáty, všem partnerům, dárcům obcerstvení a také všem, kteří přišli s námi prožít příjemný a pro nás povzbudivý večer a blahopřejeme všem úspěšným dražitelům.



*„Poznanie má mnoho tváří“*



Naše vděčnost a poděkování za krásný večer patří všem těm, kteří nám věnovali dary do aukce, dražitelům a všem ochotným dobrovolníkům.

#### DÁRCI OBČERSTVENÍ:

Cukrářství Hladůvková Morkůvky

#### VÍNO POSKYTLI:

Vinařství Kolby Pouzdřany

Vinařství Reisten Pavlov

Vinařství Bařina Vrbice

Vinařství Horák Vrbice

Vinařství Michnovi Vrbice

Vinný sklípek u Procházků Bořetice

Pan Václav Petrásek Bořetice

Pan Libor Popovský Bořetice

Vinný sklep u Surmanů Bořetice

Vinařství Novák Bořetice

Vinařství Tři čtvrtě Bořetice

Vinařství Ludwig Bořetice

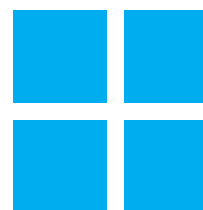
Víno J. Stávek Němčičky

Vinařství Prokop Krumvíř

## Co znamená logo Diakonie?

Diakonie ČCE má ve svém logotypu jako znak jakýsi modrý balíček, který není ovšem pouze znkem naší české Diakonie, ale je součástí logotypu Eurodiakonie. Eurodiakonie sdružuje organizace, instituce a církve, které poskytují sociální, zdravotní a vzdělávací služby vycházející z křesťanských hodnot ve více než 20 evropských zemích a mezi její členy patří také Diakonie ČCE. Symbol, který používá Diakonie po celém světě, překvapivě není obrázkem dárku (balíčku s mašlí), jak se může na první pohled zdát, ač by snad i v jistém smyslu nebylo nesprávné vnímat diakonickou službu v souvislosti se symbolikou daru (dar služby druhým, vděčnost za dar života apod.).

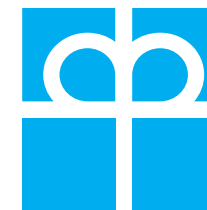
## Co tedy logo Diakonie symbolizuje?



KŘÍŽ UTRPENÍ



KORUNA VÍTĚZSTVÍ



LOGO DIAKONIE

Kříž připomínkou velikonočních událostí ukazuje na nouzi a smrt, vítězná koruna značí naději, že moc nad světem patří vzkříšenému Kristu. Spojení kříže a koruny pak symbolicky ukazuje, pakliže vzkříšený Kristus přemohl smrt, i lidská nouze může a má být přemáhána, třeba právě skrze diakonickou službu druhým. Diakonický symbol má být posilou a povzbuzením pro ty, kdo se na mnohdy nesnadné diakonické činnosti podíleli a podílejí.

**Diakonie ČCE – středisko BETLÉM**

Císařova 394/27, 691 72 Klobouky u Brna

IČ: 18510949

tel. a fax: **519 419 848**

**www.betlem.org**

Bankovní spojení: Česká spořitelna, a.s.

Č.ú. 1381506359/0800

Korespondenční adresa: Morkůvky 149, 691 72 Klobouky u Brna

**Ředitel**

*Petr Hejl, DiS.*

tel., fax, zázn.:

**519 419 848**

mobil: **777 936 580**

reditel@betlem.org

**Vnější vztahy a fundraising**

*Bc. Jana Lexová*

tel.: **519 419 977**

mobil: **777 936 576**

info@betlem.org

**Ekonomický úsek**

*Tomáš Vostřák*

tel.: **519 420 656**

mobil: **774 936 575**

uctarna@betlem.org

**JEDNOTLIVÁ PRACOVISTĚ**

**DOMOV BETLÉM**, 691 72 Klobouky u Brna, Císařova 27

vedoucí Bc. Zuzana Srahůlková, tel.: **519 419 489**, mobil: **739 244 837**, betlem@betlem.org

**DOMOV NARNIE**, 691 72 Morkůvky 129

vedoucí Bc. Veronika Prantlová, DiS., tel.: **519 423 195**, mobil: **736 603 495**, narnie@betlem.org

**CHRÁNĚNÉ BYDLENÍ ARKÉNIE**, 691 11 Brumovice 396

vedoucí Lenka Otýpková, tel.: **519 324 653**, mobil: **777 936 577**, arkenie@betlem.org

**CHRÁNĚNÉ BYDLENÍ MIRANDIE**, 691 11 Brumovice 438

vedoucí Lenka Otýpková, tel.: **515 531 881**, mobil: **777 936 577**, mirandie@betlem.org

**SOCIÁLNĚ TERAPEUTICKÉ CENTRUM RADOST (2 PRACOVISTĚ)**

691 11 Brumovice 242, tel.: **515 531 966**

693 01 Hustopeče, Šafaříkova 1017/40, tel.: **731 907 51**

vedoucí Mgr. Bc. Zlata Čajanová, tel.: **739 221 391**, mobil: **739 221 390**, dilny@betlem.org

Evidováno na MK ČR pod č.j. E15100.

Zpravodaj Betlémská hvězda vydává pro členy Kruhu Přátel BETLÉMA Diakonie ČCE – středisko BETLÉM.

Kontakt: Bc. Jana Lexová, Císařova 27, 691 72 Klobouky u Brna

info@betlem.org www.betlem.org číslo účtu u ČS a.s.: 1381506359/0800