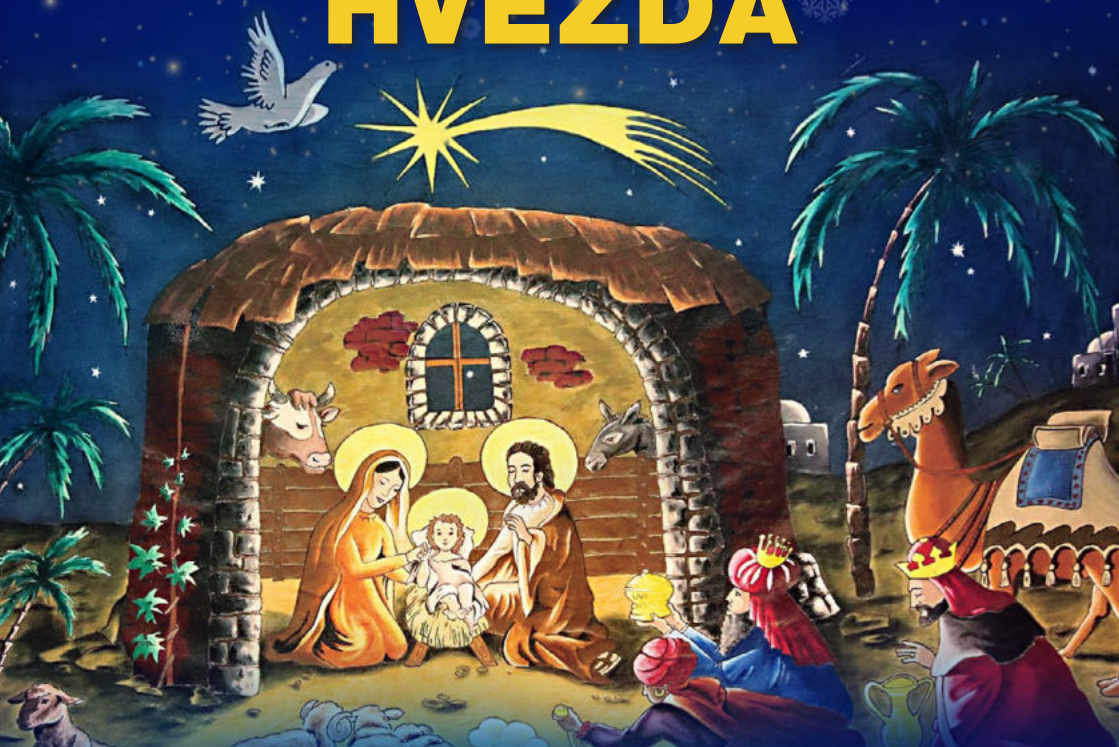


Prosinec 2020

BETLÉMSKÁ HVĚZDA



*Krásné a požehnané Vánoce,
pokojný a radostný nový rok 2021*

Diakonie 
Českobratrské církve evangelické

30let
BETLÉM
DIAKONIE ČCE - STŘEDISKO BETLÉM

HLEDÁME posily do týmu

žeň je mnohá, dělníků málo

**Nejsou vám lhostejní lidé s mentálním, či tělesným postižením?
Chtěli byste vyzkoušet zajímavou a smysluplnou práci? Přijďte mezi nás!**

Domov pro osoby se zdravotním postižením Betlém v Kloboukách u Brna přijme do pracovního poměru pracovníka v sociálních službách – pečovatele. Požadujeme minimálně řádně ukončené základní vzdělání, pozitivní vztah k lidem s handicapem, samostatnost, smysl pro odpovědnost. Nástup ihned, nebo po dohodě.

Kontaktní osoba: Mgr. Zlata Čajanová
cajanova@betlem.org, 739 244 837

Domov Narnie pro děti s mentálním a kombinovaným postižením v Morkůvkách hledá pracovníka přímé péče o děti a mladé lidi s mentálním postižením, autismem, případně s tělesným postižením. Požadujeme minimálně řádně ukončené základní vzdělání, pozitivní vztah k lidem s handicapem, samostatnost, smysl pro odpovědnost. Nástup ihned, nebo po dohodě.

Kontaktní osoba: Bc. Veronika Prantlová
prantlova@betlem.org, 736 603 495

Více informací o jednotlivých pozicích na našem webu

www.betlem.org



Třicet let plavby BETLÉMA

Vážení čtenáři,

dovolu mi, abych si 30. výročí otevření Domova Betlém v Kloboukách u Brna a tím i praktické zahájení činnosti střediska Diakonie BETLÉM připomněl velmi osobně. Byl jsem totiž z Boží milosti u toho. Patřím k původní posádce lodi, dá-li se to tak říci. Tehdy nám jako kapitán velel zakladatel Leoš Princ, po boku s vlasatým pirátem na vozíčku Vaškem Růžičkou. Jako admirál ve funkci předsedy představenstva stál na velitelském můstku BETLÉMA také evangelický farář Jiří Gruber. A i když se názvy funkcí a kompetence měnily, věrný admirál Jiří Gruber nám pomáhá vést BETLÉM bezpečnými vodami až dodnes. Dvě současné obyvatelky Domova Betlém patří rovněž mezi původní posádku lodi: Marie Doležalová a Zdenka Nagyová. A do betlémské lodi nastoupily dříve než já...



Stručná historie Betléma říká, že vše začalo 8. prosince 1990 slavnostním otevřením Domova Betlém. Ve skutečnosti vše začalo o několik let dříve... Idea komunity, v níž by spolu žili lidé s postižením a lidé zdraví, zrodila se v hlavě a srdci zakladatele Leoše Princ, poté, co si vyzvedl z nemocnice v Mostě těžce tělesně handicapovaného Václava Růžičku. Vzal ho k sobě do Prahy a začal se o něj starat nejlépe, jak uměl. V dobách vrcholícího „reálného socialismu“ to byl opravdu odvážný počín.

Na Leoše a Vaška se brzy navázali další lidé s postižením a lidé zdraví - ochotní pomáhat. Společně jezdili na rekreace pořádané Církví bratrskou v severočeském Rybníšti a hledali dům, ve kterém by část této party mohla společně žít a bydlet. Když to nevyšlo s budovou zájezdního hostince Betlém u Leošova rodiště v Žírčici, hledalo se dál. Až došlo k onomu podivuhodnému spojení s evangelickým sborem v Kloboukách u Brna, který měl ve vlastnictví Odstrčilovu vilu, v níž se Leošova a Vaškova myšlenka Betléma mohla uskutečnit. Nejdříve však bylo potřeba provést generální opravu vily i přilehlého areálu, kterou jako stavbyvedoucí vedl bratr Jan Sláma (měl jsem velikou radost, že jsme se mohli na počátku září potkat na koncertu Hradišťanu k 30. výročí BETLÉMA a on si mohl alespoň zvenčí prohlédnout letos dokončenou a již zabydlenou budovu nového Domova Betlém).

V březnu 1990 oficiálně vzniklo středisko Diakonie BETLÉM jako účelové zařízení Brněnského seniorátu Českobratrské církve evangelické. Na podzim téhož roku se Leoš, jeho žena Monika, Vašek Růžička a Maruška se Zdeničkou se svými pečovateli nastěhovali do tehdy prázdného bytu na evangelické faře v Kloboukách.

Popravdě nejen do bytu, ale také na půdu. Tam jsem také spal, když jsem do Klobouk přijel na týdenní „přijímací zkoušku“. Vedle mne na trámech byly pečlivě rozloženy účetní doklady za pořizovaný nábytek a další výdaje, které pečlivě shromažďovala a účtovala Daniela Šromová. Vedle pečování o Zdeničku a účetnictví měla také dar vést a na kytaru doprovázet zpívané chvály Pánu Bohu.

Začátkem prosince se všichni zakladatelé mohli z fary přestěhovat do Betléma, který byl otevřen na slavnostní bohoslužbě 8. prosince 1990. Lod' konečně

vyplula... Já jsem na ní nastoupil 30. prosince a začal pracovat jako plavčík - pečovat. Do Betléma pak nastoupili i další handicapovaní obyvatelé: Květa Stavinohová, Pavel Cíl, Slávek Novotný, Blaženka Miklíková a další. Kromě společného života a práce jsme po večerech luštili fazole, četli příběhy o sv. Františkovi nebo texty zakladatele komunity Archa Jeana Vaniéra, a chválili Boha písněmi a modlili se. Ať, to byly pěkné a Duchem naplněné chvíle... Náš milý Volkswagen LT28 (dar z Holandska) nás vozil na tábory pod stanem, na francouzskou Riviéru i do švýcarských Alp. A plulo se dál.

Dávno by však lod' BETLÉM narazila na útes, kdyby nebylo moudrého nebeského Lodivoda a nových a nových členů posádky, kteří statečně nahrazovali ty, kteří odešli. V dubnu 1996 mi Leoš oficiálně předal kormidlo a kapitánskou šerpu. A postupně přibýly i další lodě - nová pracoviště a sociální služby v Morkůvkách, Brumovicích a nejnověji v Hustopečích. A na nich noví pasažéři, plavčíci, námořníci i důstojníci. Středisko Diakonie BETLÉM dnes tvoří flotilu - Betlém, Narnie, Arkénie, Mirandie, STC Radost. Bud' za to Bohu díky! A dá-li Bůh, přibudou i další nové lodě...

Petr Hejl

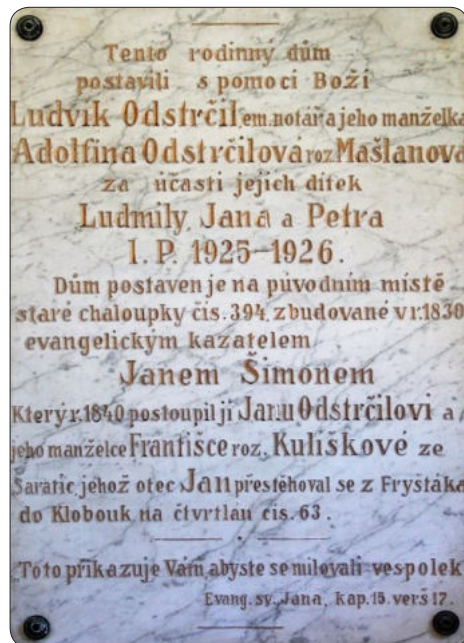


Odstrčilova vila – vlajková loď betlémské flotily

Odstrčilova vila od roku 1990 celých 30 let sloužila jako původní Domov Betlém, jak se to ale stalo?

Odstrčilova vila v Kloboukách u Brna byla postavena manžely Ludvíkem a Adolfínou Odstrčilovými. v letech 1925-26 jako jejich rodinné letní sídlo. Přesto již v roce 1929 zakládají nadaci, do níž vkládají své pozemky v Kloboukách u Brna, dále krásnou secesní vilu, jistou finanční částku a také část výnosů ze zisku Naftových dolů Nesyt. Ve vile měl být vybudován výchovný ústav pro dcery evangelických farářů. Než bylo možné myšlenku nadace uskutečnit, přišla válka a únorový převrat. V 50. letech byla nadace zrušena a její majetek připadl státu. Při znárodnování se ale zapomnělo zanést tyto změny do pozemkové knihy, což se v budoucnu ukázalo jako zásadní pro vznik Domova Betlém. Odstrčilova vila ale našťastí vždy sloužila veřejně prospěšným – sociálním aktivitám. Nejdříve zde byla mateřská školka, později až do roku 1984 malý dětský domov. Po jeho uzavření vila sloužila jako sklad jedné firmy a víceméně chátrala.

V roce 1986 byl farář klobouckého evangelického sboru Jiří Gruber pozván na tehdejší Městský národní výbor v Kloboukách, kde mu bylo sděleno, že Odstrčilova vila stále patří církvi a město o ni má zájem a nejlepší by bylo, kdyby sbor vilu městu daroval. Město ji chtělo dále výhodně prodat firmě, která zde chtěla zřídit školící středisko pro své pracovníky. O tom, jak naložit s vilou jednalo dle církevních řádů Sborové shromáždění klobouckého sboru 15. března 1987. Na návrh tehdejšího kurátora Blahoslava Dostála členové sboru odhlasovali usnesení v žádném případě vilu neprodávat, protože ji sbor dostal darem a neměl by se jí jen tak snadno vzdát. Vzápětí začali představitelé sboru jednat s firmou o dlouhodobém pronájmu přímo. Podpis smlouvy byl téměř na spadnutí, ale stále se ozývaly hlasy, zda by nebylo lepší využít objekt k církevním účelům. Je zde na místě připomenout, že to bylo v době, kdy církev nesměla vykonávat jinou než náboženskou aktivitu. Přesto se již zdálo, že v brzké době bude možné v menší míře vykonávat nějakou sociální činnost.



Na jaře roku 1989 se podařilo pro tuto myšlenku získat i představitele brněnského seniorátu českobratrské církve evangelické a po jisté době navázat kontakt s Leošem Princlem z Prahy, který již v té době žil ve svém bytě s tělesně postiženým přítelem Vaškem Růžičkou, kterému pomáhal překonat jeho handicap. Leoš s Vaškem uvažovali o založení křesťanské komunity lidí se zdravotním postižením a jejich pečovateli a pro tento účel hledali místo.

Protože sbor sám o sobě nemohl v tehdejší době takový projekt uskutečnit, přenechal dohodou ze dne 10. 1. 1989 Odstrčilovu vilu a přilehlé pozemky seniorátnímu výboru Brněnského seniorátu ČCE, který pod vedením faráře Miroslava Rozbořila vznik BETLÉMA, nového střediska církevní sociální práce, odvážně zastřešil. Pod záštitou seniorátního výboru začala během roku 1989 generální rekonstrukce Odstrčilovy vily, kterou jako stavbyvedoucí vedl ing. Jan Sláma. Za významné finanční pomoci přátel ze zahraničí a díky práci mnoha dobrovolníků byla tato rekonstrukce na přelomu listopadu a prosince 1990 dokončena. V neděli 8. prosince 1990 byl



BETLÉM při slavnostních bohoslužbách otevřen a přijal pod svou střechu první trvalé obyvatele s těžkým tělesným postižením i jejich asistenty. Byl tak asi vůbec prvním nestátním zařízením poskytujícím stálou (rezidenční) péči o handicapované lidi v tehdejší ČSFR.

Od 1. prosince 1991 se pak BETLÉM stal jedním z prvních středisek Diakonie ČCE s právní subjektivitou. Tím však historie střediska zdaleka nekončí, během dalších let vznikly postupně další služby - Stacionář Narnie v Morkůvkách, chráněné bydlení Arkénie a Mirandie v Brumovicích, sociálně terapeutické dílny Radost v Brumovicích a Hustopečích. Zatím poslední a největší investiční akcí střediska je vybudování novostavby Domova Betlém v Kloboukách u Brna, do které se přestěhovali obyvatelé Odstrčilovy vily v červenci roku 2020.



Realizace projektu „Rekonstrukce zázemí odlehčovací služby v Kloboukách u Brna“ umožní některým místním občanům opět po mnoha letech navštěvovat Odstrčilovu vilu. V 50.-60. letech ji mnozí navštěvovali coby mateřskou školu a nyní ji možná využijí jako klienti odlehčovacích služeb.



Nové využití Odstrčilovy vily

V Odstrčilově vile budou od dubna 2021 poskytovány odlehčovací služby dospělým lidem se zdravotním postižením a seniorům ve dvou formách: pobytové a ambulantní.



Základním cílem poskytovaných služeb je pomoci naplňovat tělesné, duševní, duchovní a sociální potřeby dospělých lidí s tělesným postižením a seniorů. Zároveň si klademe za cíl vytvářet uživatelům skutečný a bezpečný domov. Domovem rozumíme takový způsob soužití, který dává svobodu, volnost a možnost seberealizace, je otevřený změnám a zapojuje uživatele služby do života společnosti.

Cílová skupina

Cílovou skupinou jsou osoby, které mají sníženou soběstačnost z důvodu věku, tělesného, chronického onemocnění nebo zdravotního postižení, které jsou trvale v péči jiné fyzické osoby ve svém přirozeném sociálním prostředí. Cílovou skupinou jsou dospělí osoby a senioři z ORP Hustopeče a sousedních ORP.

Věková kategorie: Dospělí (19 – 64 let)
Senioři (od 65 let)





Kapacita služby

Ambulantní služba nabídne maximální denní kapacitu 6 osob (zaregistrovaná kapacita)

Pobytová služba bude mít maximální počet lůžek 6 (4 lůžka jsou zároveň zařazena v krajské základní síti sociálních služeb).

Okamžitá kapacita je tedy 12 osob, ale může být přechodně snížena ve vazbě na konkrétní uživatele služeb.

Ambulantní odlehčovací služba

Ambulantní odlehčovací služba nabízí možnost, že se o klienta postaráme na přechodnou dobu, několik hodin denně, jednou nebo i vícekrát v týdnu. Tuto službu může pečující osoba využít jednorázově, krátkodobě nebo pravidelně podle aktuálních potřeb a předchozí dohody s vedoucí služby.

Provozní doba služby: PONDĚLÍ – NEDĚLE od 7:00 hod. – 18:00 hod.

Pobytová odlehčovací služba

Pobytová odlehčovací služba nabízí možnost krátkodobých pobytů v rozsahu (několika, zpravidla 2-3 týdnů), jejím základním smyslem je podpořit osoby, které poskytují péči v domácím prostředí. Tuto službu může pečující osoba využít jednorázově, krátkodobě nebo pravidelně dle předchozí dohody s vedoucí služby.

Provozní doba služby: NEPŘETRŽITĚ.

Rekonstrukce Odstrčilovy vily

Aby mohla vlajková loď BETLÉMA i nadále plout a dobře sloužit, je třeba provést její rekonstrukci a modernizaci. Předmětem rekonstrukce jsou nutné stavební úpravy – výměna podlahových krytin, výměna některých oken, výměna interiérových dveří, rekonstrukce topení, výmalba, a drobné změny vnitřní dispozice objektu. Naprosto zásadní pro další využití vily pro sociální služby je vestavba výtahu. Po provedení všech uvedených prací bude nutné objekt dovybavit zejména o nábytek specificky určený pro cílovou skupinu (polohovací křesla, polohovací lůžka) a přebudování kuchyně, která bude sloužit pro vydávání obědů a přípravu snídaní, večeří a svačin.

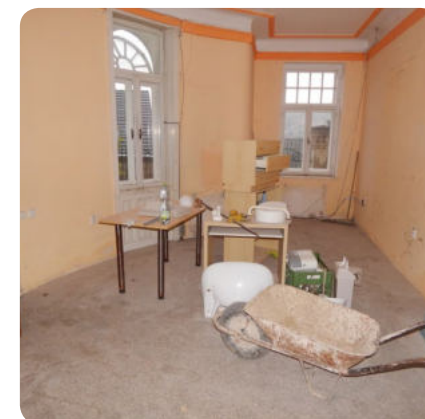
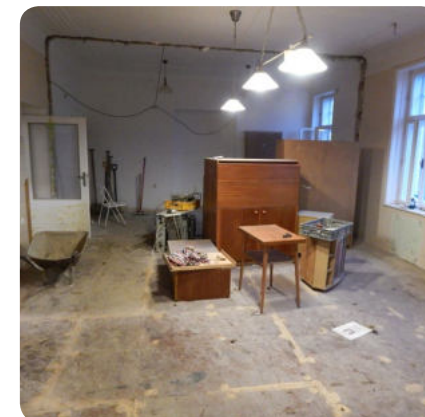
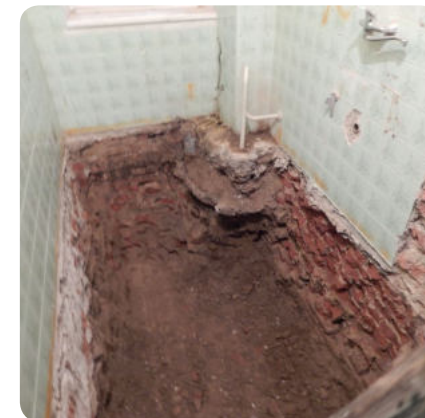
V budově a přilehlém areálu pak vzniknou tyto místnosti nutné pro řádné poskytování sociálních služeb:

1. nadzemní podlaží

Vstupní hala s místem pro návštěvy a šatnou pro uživatele ambulantní služby, kancelář, odpočinková místnost pro uživatele ambulantní služby, denní místnost s jídelnou, kuchyně a sklad suchých potravin. Dále zde bude hygienické zázemí: bezbariérová koupelna s WC, 2x samostatné WC.

2. nadzemní podlaží

2 pokoje s jedním lůžkem a přistýlkou a 2 pokoje dvojlůžkové (umožňující variabilitu pobytu 6 uživatelů pobyto- vých odlehčovacích služeb). Dále zde bude hygienické zázemí: 1x bezbariérová koupelna s WC a jedno samostatné WC a menší prádelna.



Přilehlé místnosti a prostory v areálu

Šatna pro pracovníky se sprchou a WC, hrubá příprava zeleniny, místo pro mytí a skladování transportních obalů (termoboxy), úklidový kout. Dlážděná terasa s posezením přímo navazující na denní místnost s jídelnou. Uzavřený bezpečný venkovní prostor pro chvíle relaxace na čerstvém vzduchu s lavičkami a záhony.



Slavnostní otevření NDB

Pátek 19. června 2020 se stal pro celé středisko BETLÉM a především pro obyvatele Domova Betlém velkým svátkem. Konalo se slavnostní otevření nového Domova Betlém v Kloboukách u Brna. Termín byl naplánován delší dobu, ale podobu jsme museli přizpůsobit aktuálním protiepidemiologickým opatřením, především množstvím účastníků bylo poněkud menší, než jsme plánovali.

Radost a slavnostní náladu nám nepokazilo ani deštivé počasí, které nás provázelo celým dnem. Během úvodní části v Evangelickém kostele zazněly zdravice několika významných hostů, fakta o realizaci výstavby a také požehnání klientům i pracovníkům Domova Betlém, protože to, co dělá dům domovem, jsou především lidé a mezilidské vztahy.



Před samotnou budovou proběhlo slavnostní přestřižení pásky, kterého se ujali milí a vzácní hosté a zástupci obyvatel domova. Po té následovala prohlídka všech prostor a malé občerstvení, u kterého byla příležitost pro zajímavá setkání a rozhovory, za které jsme rádi.

Naše poděkování a vděk patří především všem, kteří nám s vybudováním nového Domova Betlém pomohli svými dary, které byli pro úspěch celého projektu nepostradatelné. Vděční jame také za přímluvné modlitby a všechny druhy podpory.



Jak se žije v novém?

V září 2018 jsme společně slavili poklepání základního kamene nového Domova Betlém. Uplynuly necelé dva roky plné práce, mnohdy i nervů a novostavba Domova Betlém byla v červnu letošního roku zkolaudována.

Obyvatelé i pracovníci na začátku léta naplnili svoje síly, aby se přestěhovali z tzv. Odstrčilovy vily do novostavby Domova Betlém (doslova přes dvůr). Pro některé letité obyvatele to bylo skutečně náročné – při balení krabic se museli s některými věcmi rozloučit a zredukovat je. Ne nadarmo se říká, že je lepší vyhořet než se stěhovat. Ale díky úsilí a trpělivosti pracovníků se nakonec vše zvládlo a v současné době jsou všichni již zabydlení ve svých nových pokojících. Nový dům je rozdělen do dvou domácností – oranžové a zelené patra. K deseti stálým obyvatelům přibyli také dva noví muži, což je v převaze dam příjemné zpestření.

Nový Betlém je především prostorný a vybavený dle současných trendů pro pobytové sociální služby. Velkými pomocníky při každodenní práci jsou stropní zvedáky na všech pokojích, koupelnách i rozlehlých chodbách. Práci nám zpříjemňuje i to, že máme vše pod jednou střechou – výtah, prostornou masérnu, prosvětlenou ergoterapii, zázemí pro pracovníky a vedení služby, prádelnu. Pro hosty, kteří přijíždějí na odlehčovací službu, jsou k dispozici 2 samostatné garsonky s přistýlkou včetně koupelny s toaletou. Z horního patra je možné na vozíčku vyjet na původní betlémskou terasu. Odměnou při náročném dni je nám úchvatný výhled z obývacího pokoje na celé Klobouky.

Podzimní zabydlování je poznamenáno pandemií, ale i přesto se snažíme věnovat se aktivitám, které zpříjemňují běžný život na Betlémě – měli jsme vzpomínkový aperitiv, kdy jsme koštovali dýňové pochoutky nebo jsme v dušičkovém období vzpomínali na blízké, kteří s námi už nejsou. Také jsme byli vděční za možnost online spojení s naší paní farářkou, která nás povzbuzovala ve zkracujících se dnech. Nyní plánujeme první Vánoce a vše, co je s tím spojené – na každém patře chceme mít stromeček, přemýšlíme nad vánočním cukrovím a taky, kde koupíme dárky, když jsou obchody zavřené.

I přesto, že letos proběhlo mnoho věcí jinak, než jsme si mnozí z nás plánovali, snažíme se těšit z maličkostí každého dne, aby se nám v novém žilo co nejlépe!

Zlata Čajanová



Dar samostatnosti

Kolegyně pomáhá mladému muži s přípravou ranní kávy. Vše mu s velkou trpělivostí vysvětluje a dělá to i přesto, že zítra bude muset použít stejná slova, stejně jako včera, především. I navzdory tomu, že bude trvat ještě celé týdny, měsíce, možná léta, než si muž tuto dovednost osvojí. A možná bude vždy potřebovat podporu proto, aby zvládl to, co mu naplňuje den spokojeností. To, co je pro nás naprostou samozřejmostí, může být pro jiného velkou výzvou, důležitým darem.



Možná se někdo někdy zeptá: „Proč učíte člověka s těžkým postižením dovednostem, které možná nikdy nezvládne sám? Bude někdy pracovat v kavárně? Bude sobě a přátelům při návštěvě nabízet a vařit kávu?“

Ne, tohle nejspíš nikdy dělat nebude, ale každý chce přeci něco umět. Každý chce mít příležitost něco dělat, v něčem vynikat, být v něčem dobrý. Každý touží zažít ten pocit vlastního růstu, toho, že mu někdo důvěřuje.

Lidé s postižením dostávají většinou zlomek příležitostí k samostatným činnostem. Jejich okolí se o ně zpravidla bojí. Třeba zrovna příprava kávy přináší přeci tolik nebezpečných situací. Může rozbít sklenici a pořezat se, opařit se horkou vodou, nebo kávu, co když kávu vysype a udělá nepořádek? Taky mu to hrozně trvá.... Přesto, že jsou to již lidé dospělí, často v jejich schopnosti jiní nevěří nebo jim prostě jen chtějí dát veškerý servis s myšlenkou, že bude jejich život šťastnější. Jsou ale lidé takto opravdu v bezpečí a šťastní?

Většinou lidem s postižením, které znám, působí úspěch ohromnou radost. Když je úspěch provázen pochvalou a oceněním, je radost dvojnásobná. Takové běžné věci, jako utření stolu, vysávání nebo zametání, pak někteří z nich mohou brát téměř jako odměnu. Jiní jsou nadšeni z prémie, která přijde, když danou výzvu zvládnou.

V případě tohoto muže, je to onen slastný pocit, když si sedne ke stolu a vychutná si svoji ranní kávu, kterou si sám, byť s dopomocí připravil.

Lenka Otýpková



20. dobročinná aukce

Společenské večery s dobročinnou aukcí střediska BETLÉM jsou již nedílnou součástí života naší organizace 20 let. Vždy již začátkem kalendářního roku plánujeme listopadový termín a uživatelé našich služeb se svými asistenty přemýšlí, čím by návštěvníky večera zaujali a jaké exponáty do aukce vyrobit. Někdo pracuje rád se dřevem, jiného zase baví dávat tvar keramické hlíně, další rád zasedne k tkalcovskému stavu, někteří dávají přednost výrobě svíček, či mýdel a taky máme spoustu šikovných malířů. Ne jinak tomu bylo i letos, vše bylo naplánováno a dávali jsme si opravdu záležet, abychom 20. jubilejní ročník připravili co nejlépe. Ale už události letošního jara naznačili, že ne vše, co plánujeme, se nakonec podaří uskutečnit. A koncem léta jsme už začali tušit, že letošní dobročinná aukce se nebude moci konat ve své obvyklé podobě.



Tak se zrodila e-aukce pro BETLÉM, jak jsme ji nazvali. Jedná se o elektronickou dražbu na aukčním portálu Diakonie, který mohou využívat jednotlivá střediska. Naše betlémská e-aukce proběhla od 28. 11. do 8. 12 a zaregistrovat se do ní mohl kdokoliv, kdo měl zájem o jakýkoliv exponát a chtěl podpořit náš projekt. Výtěžek letošního ročníku je určen k financování rekonstrukce Odstrčilovy vily. Jsme rádi, že alespoň touto formou jsme mohli letošní aukci uskutečnit, ale zároveň nám velice chybí osobní setkání s Vámi, mrzí nás, že společně neprožijeme napětí v sále během dražby a osobní souboje o zajímavé exponáty a celkovou atmosféru společenského večera. Věříme ale, že letošní rok je výjimkou a příští rok se zase potkáme osobně při tradiční formě společenského večera střediska BETLÉM.

Děkujeme všem, kteří nám do letošní aukce věnovali exponáty a také těm, kteří se do aukce aktivně zapojili.

Tento text byl napsán ještě před zahájením e-aukce a tudíž v něm nejsou uvedeny údaje o jejím výsledku.



Milosrdenství, fortelnost, společenství a naděje

čtyři hodnoty, o které v diakonické práci zvláště usilujeme, které chceme rozvíjet, chránit a předávat.

Rok 2020 je rokem fortelnosti

Pracuji fortelně – vím co, proč a jak dělám.

Svévolníka výdělek jeho práce zklame, kdežto kdo rozsévá spravedlnost, má mzdu jistou (Příslaví 11,18).

Fortelnost zahrnuje poctivou a odborně provedenou práci, posilování motivace a kompetencí zaměstnanců Diakonie.

Fortelnost míří ke spokojenosti uživatelů služeb.

V duchu dobré tradice chceme být nadále příkladnou a inspirativní organizací.

Pracovat fortelně pro nás znamená

- posilovat odpovědnost za poskytování služeb
- udržovat profesionální hranice
- zvládat zátěžové situace
- zvládat komunikaci
- dodržovat mlčenlivost

Pomáháme měnit svět k lepšímu: dbáme na kvalitu a odbornost naší práce.



Diakonie ČCE – středisko BETLÉM

Císařova 394/27, 691 72 Klobouky u Brna

IČ: 18510949

Korespondenční adresa: Morkůvky 149, 691 72 Klobouky u Brna

tel. a fax: 519 419 848

www.betlem.org

Č.ú. 1381506359/0800

Ředitel

Petr Hejl, DiS.
tel. fax. záz.n.: 519 419 848
mobil: 777 936 580
reditel@betlem.org

Vnější vztahy a fundraising

Bc. Jana Lexová
tel.: 519 419 977
mobil: 777 936 576
info@betlem.org

Ekonomický úsek

Tomáš Vostřák
tel.: 519 420 656
mobil: 774 936 575
uctarna@betlem.org

JEDNOTLIVÁ PRACOVISŤĚ

Domov Betlém

691 72 Klobouky u Brna, Císařova 27
zastupující vedoucí
Mgr. et Bc. Zlata Čajanová
tel.: 519 419 489, mobil: 739 244 837
betlem@betlem.org

Domov Narnie

691 72 Morkůvky 129
vedoucí Bc. Veronika Prantlová, DiS.
tel.: 519 423 195, mobil: 736 603 495
narnie@betlem.org

Chráněné bydlení Arkénie

691 11 Brumovice 396
vedoucí Lenka Otýpková
tel.: 519 324 653, mobil: 777 936 577
arlenie@betlem.org

Chráněné bydlení Mirandie

691 11 Brumovice 438
vedoucí Lenka Otýpková
tel.: 515 531 881, mobil: 777 936 577
mirandie@betlem.org

Sociálně terapeutické centrum Radost

691 11 Brumovice 242
vedoucí Mgr. Bc. Anna Ožanová
tel.: 515 531 966, mobil: 739 099 638
stc.brumovice@betlem.org

Sociálně terapeutické centrum Radost

693 01 Hustopeče, Šafaříkova 1017/40
vedoucí Ivana Kronovetová, DiS.
tel.: 731 907 511, mobil: 739 878 173
stc.hustopece@betlem.org

Fotografie Ing. Renata Hasilová,
Ing. Jan Gavlík a archiv BETLÉMA

Evidováno na MK ČR pod č.j. E15100.

Zpravodaj Betlémská hvězda vydává pro členy Kruhu Přátel BETLÉMA Diakonie ČCE – středisko BETLÉM.

Kontakt: Bc. Jana Lexová, Císařova 27, 691 72 Klobouky u Brna

info@betlem.org www.betlem.org číslo účtu u ČS a.s.: 1381506359/0800